



**RAPPORT  
D'ACTIVITÉ**  
**2022-2026**

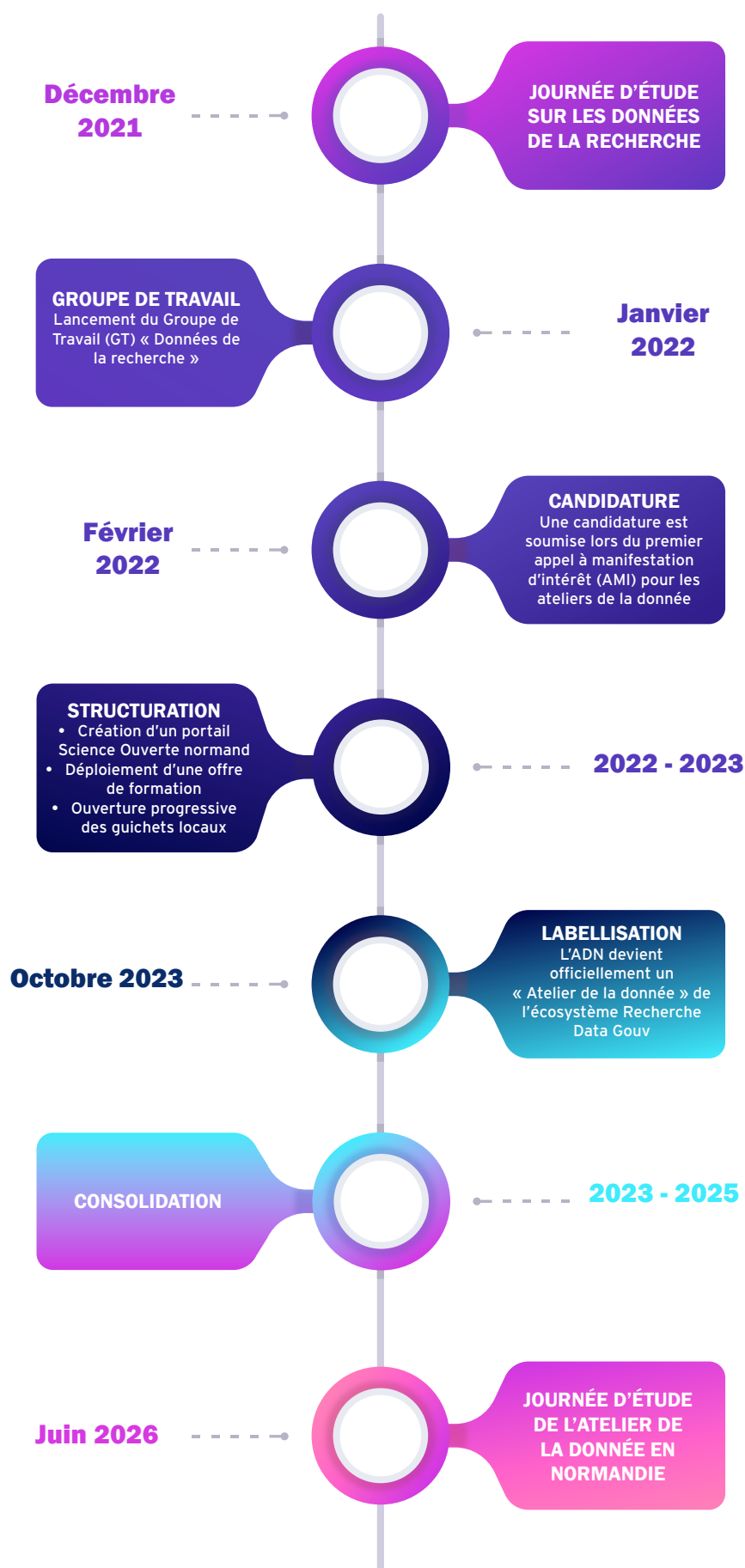


# SOMMAIRE

<b>CONSTITUTION DE L'ADN</b> .....	<b>P.4</b>
<b>HISTORIQUE</b> .....	<b>P.4</b>
<b>UN ATELIER LABELLISÉ DANS L'ÉCOSYSTÈME RECHERCHE DATA GOUV</b> .....	<b>P.4</b>
<b>L'ÉQUIPE ET SON ORGANISATION</b> .....	<b>P.5</b>
<b>RÉUNIONS</b> .....	<b>P.7</b>
<b>OFFRE DE SERVICES</b> .....	<b>P8</b>
<b>PRÉSENTATION DE L'OFFRE DE FORMATION, SON ÉVOLUTION DANS LE TEMPS ET LES STATISTIQUES</b> .....	<b>P8</b>
<b>CONSTITUTION DES GUICHETS LOCAUX ET ACCOMPAGNEMENT RÉALISÉ</b> .....	<b>P10</b>
<b>PARTICIPATION À L'ENTREPÔT RECHERCHE DATA GOUV</b> .....	<b>P.11</b>
<b>INSCRIPTION DANS L'ÉCOSYSTÈME RECHERCHE DATA GOUV</b> .....	<b>P.12</b>
<b>PROJETS DE L'ATELIER DE LA DONNÉE EN NORMANDIE</b> .....	<b>P.13</b>
<b>RÉSEAU DE RÉFÉRENTS DONNÉES ET RÉSEAU D'ÉCHANGE NORMAND SUR LES DONNÉES DE LA RECHERCHE</b> .....	<b>P.13</b>
<b>PERSPECTIVES POUR LES PROCHAINES ANNÉES</b> .....	<b>P.13</b>
<b>ANNEXES</b> .....	<b>P.15</b>

# CHRONOLOGIE

## de l'Atelier de la donnée en Normandie



# 1. CONSTITUTION DE L'ADN

## 1.1 HISTORIQUE

L'Atelier de la Donnée en Normandie (ADN) puise ses racines dans une volonté territoriale forte de structurer l'accompagnement à la Science Ouverte, initiée dès 2017 avec la création du portail HAL Normandie Université et de la cellule d'appui associée. Cette dynamique s'est accélérée avec l'inscription de services dédiés aux données de la recherche dans le Schéma Directeur de la Documentation en Normandie (2022-2026). Ce document visait le développement d'une stratégie commune au service des établissements membres de la ComUE Normandie Université.

Le moment préfigurateur de l'atelier se situe en décembre 2021, lors d'une première journée d'étude organisée à l'Institut Mémoires de l'Édition Contemporaine (IMEC), à Caen. Cet événement a permis de fédérer les acteurs normands et de poser les jalons d'un réseau d'échanges régional. Dans la foulée, le Groupe de Travail (GT) « Données de la recherche » est officiellement lancé en janvier 2022 sous l'égide de la ComUE Normandie Université. Ce groupe interdisciplinaire, composé de personnels issus des métiers de la documentation et de la recherche, avait pour mission de mettre en œuvre la politique définie par le comité de pilotage Science Ouverte de la ComUE Normandie Université en matière de données de la recherche. Il s'est renommé « Atelier de la Donnée en Normandie » quand a émergé l'écosystème Recherche Data Gov.

L'année 2022 a marqué une phase de structuration majeure, en lien avec le dépôt d'un dossier dans le cadre du premier Appel à Manifestation d'Intérêt (AMI) Ateliers de la donnée. En septembre 2022, une offre de formation a été lancée avec un module généraliste de sensibilisation aux données de la recherche, tandis que les premiers guichets locaux commençaient à se structurer sur les sites de Caen, Rouen et Le Havre, afin d'offrir un accompagnement de proximité aux équipes de recherche (aide aux plans de gestion de données, conseils juridiques, stockage des données, etc.).

Les activités de l'ADN et des guichets locaux se sont progressivement étoffées dans les années qui ont suivi, comme le montrera ce rapport d'activité. Enfin, le recrutement en septembre 2025, d'un chargé de mission dédié, a permis de consolider le pilotage opérationnel de l'atelier, d'organiser de nouveaux événements et d'élargir son périmètre d'intervention.

## 1.2 UN ATELIER LABELLISÉ DANS L'ÉCOSYSTÈME RECHERCHE DATA GOUV

Dès ses débuts, l'ADN a construit son projet et ses actions en conformité avec le rôle attendu des ateliers de la donnée dans le cadre de l'écosystème Recherche Data Gov.

En février 2022, une candidature, afin d'être labellisé, est soumise lors du premier AMI « Ateliers de la donnée ». En juin 2022, le projet est jugé ambitieux et structurant par le comité de labellisation, qui le place « sur une trajectoire de labellisation », une distinction qui l'intègre d'emblée au réseau national des ateliers de la donnée. Les experts recommandent alors de préciser les modalités d'accès aux services (guichet unique) et d'assurer la pérennité du projet par un engagement accru de personnels permanents.

Fort de ces recommandations, l'atelier a engagé une phase de consolidation. La gouvernance a été clarifiée, les guichets locaux et leur coordination régionale ont été renforcés, l'offre de service a été rendue plus visible, via le portail Science Ouverte normand. Une nouvelle candidature est déposée en juillet 2023 dans le cadre du troisième appel à projets.

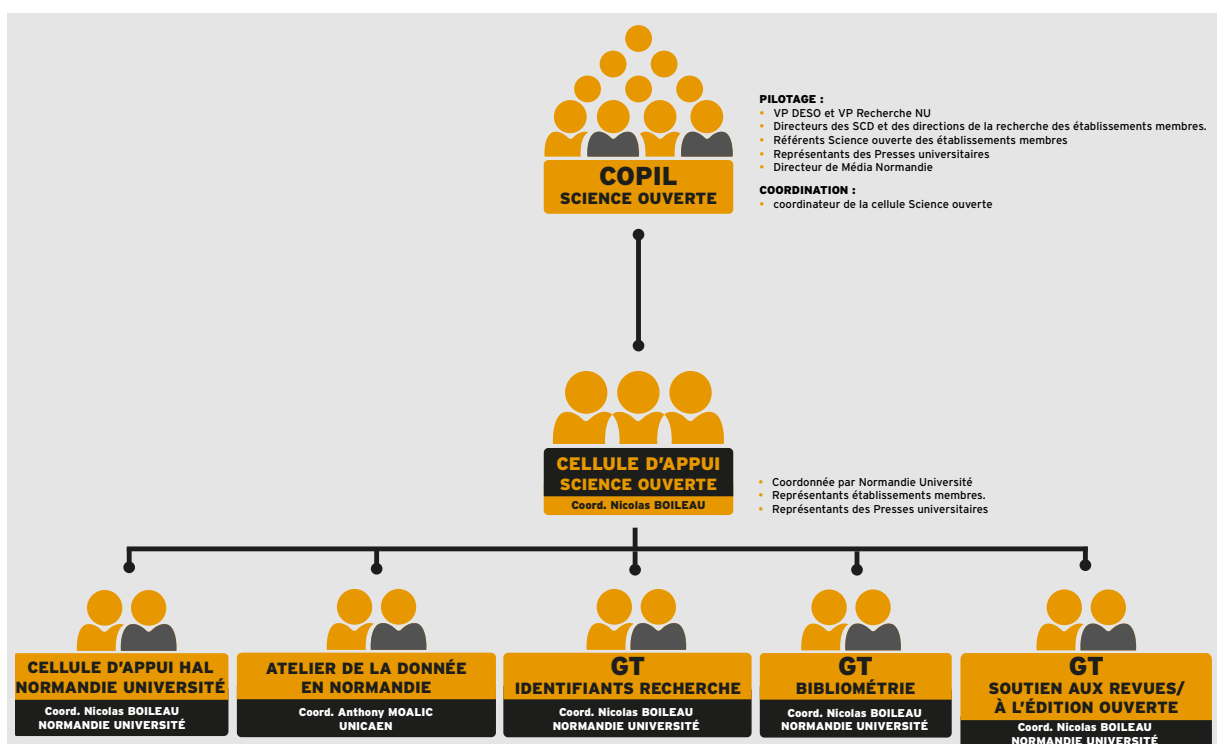
Le 17 octobre 2023, l'ADN reçoit officiellement le label « Atelier de la donnée » de Recherche Data Gov. Cette labellisation s'accompagne d'un financement de 100 000 € alloué par le Fonds National pour la Science Ouverte (FNSO). Ce soutien financier a été stratégique pour l'atelier,

permettant notamment de financer, sur deux ans, le poste de chargé de mission, ainsi que de prévoir l'organisation de nouvelles journées d'étude régionales en 2026 et 2027.

Aujourd'hui, ce label assoit la légitimité et la visibilité des actions de l'ADN, aussi bien au niveau local que national. Il engage l'atelier à poursuivre et étoffer ses missions d'accompagnement des équipes de recherche normandes à la bonne gestion de leurs données de recherche, tout en contribuant activement à l'écosystème Recherche Data Gov.

### 1.3 L'ÉQUIPE ET SON ORGANISATION

L'ADN s'insère dans la gouvernance Science Ouverte de la ComUE Normandie Université (voir le schéma ci-dessous). Contrairement aux autres GT actifs dans ce cadre, il n'est pas coordonné de façon opérationnelle par le service Documentation, Édition et Science Ouverte (DESO) de la ComUE Normandie Université mais par l'université de Caen Normandie, et plus précisément son Service Commun de la Documentation (SCD).



L'ADN s'est initialement constitué autour d'un groupe de formateurs, comprenant les personnels du service DESO de la ComUE Normandie Université et des personnels de bibliothèques rattachés aux SCD des universités de Caen Normandie, Le Havre Normandie et de Rouen Normandie, de l'INSA Rouen Normandie, et de la médiathèque de l'IAE Caen - EM Normandie. Ces équipes impliquées dans l'appui à la recherche et le développement de la Science Ouverte ont développé des habitudes de travail en commun depuis 2017 et le lancement du portail HAL Normandie Université. Elles constituent toujours le groupe des formateurs de l'ADN, qui anime l'ensemble des séances de formation proposées en visioconférence et sur les trois principaux sites universitaires normands.

En plus de ce groupe des formateurs, l'ADN peut compter sur le travail des personnels impliqués dans les guichets locaux d'accompagnement des chercheurs à la bonne gestion et à l'ouverture de leurs données de recherche. Ces guichets, décrits dans la partie 2.2 de ce rapport d'activité, sont composés de personnels aux compétences complémentaires appartenant à des services variés : directions de la recherche, services des archives, direction du système d'information, délégués à la protection des données personnelles, responsable de la sécurité du système d'information, etc.

Enfin, l'ADN est renforcé, depuis ses débuts, par la présence de plusieurs ingénieurs travaillant dans des unités de recherche normandes (CRISCO, IDEES), dont l'expertise et les avis permettent d'orienter les actions de l'Atelier en gardant à l'esprit les besoins des équipes de recherche. Ces membres participent également au développement des services, à l'animation d'actions de formation spécialisées.

La liste des membres actifs de l'ADN est visible et mise à jour régulièrement sur le [portail Science Ouverte de Normandie Université](#).

En mai 2026, sa composition, relativement constante depuis ses débuts, est la suivante. Il est à noter que l'ensemble des personnels impliqués dans les guichets locaux ne figure pas dans cette liste.

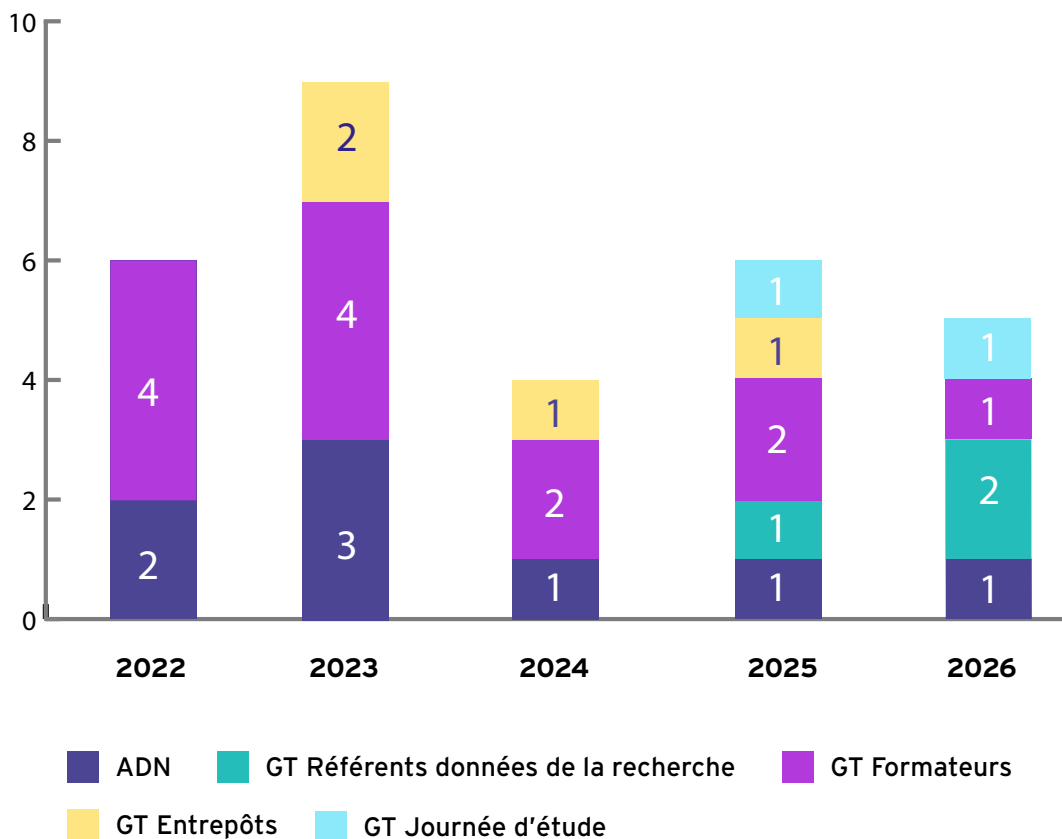
- **Anthony MOALIC**, coordinateur de l'Atelier de la donnée en Normandie, conservateur des bibliothèques au service commun de la documentation de l'université de Caen Normandie
- **Yohann LECORGNE**, chargé de mission de l'Atelier de la donnée en Normandie
- **Claire BASQUIN**, conservateur en chef responsable du service d'accompagnement aux chercheurs au service commun de la documentation de l'université de Rouen Normandie
- **Nicolas BOILEAU**, responsable du service Documentation, Édition et Science Ouverte (DESO), coordinateur Science Ouverte, Normandie Université
- **Stéphane BROSSARD**, ingénieur en charge du système d'information documentaire, service commun de la documentation de l'université de Caen Normandie
- **Jacques-Olivier CATOIS**, documentaliste à la médiathèque de l'IAE - EM Normandie
- **Laurette CHARDON**, ingénieure en développement d'applications, laboratoire CRISCO de l'université de Caen Normandie
- **Noémi COBOLET**, chargée de documentation et de Science Ouverte, Normandie Université
- **Sandrine CONIN**, bibliothécaire en charge des données de la recherche au département Appui à la recherche, bibliothèque universitaire Le Havre Normandie
- **Amélie GUESNON**, responsable du pôle Archives, direction des Affaires juridiques et institutionnelles, de l'université de Caen Normandie
- **Raphaëlle KRUMMEICH**, ingénieure de recherche à l'UMR IDEES, de l'université de Rouen Normandie
- **Benjamin LAILLIER**, bibliothécaire en charge des données de la recherche au service commun de la documentation de l'université de Caen Normandie
- **Élisa MABILLE**, bibliothécaire en charge du signalement des données de la recherche au service commun de la documentation de l'université de Rouen Normandie
- **Charlène PAUMIER**, responsable des ressources numériques, bibliothèque de l'INSA Rouen Normandie
- **Sébastien REY-COYREHOURCQ**, ingénieur de recherche à l'UMR IDEES, de l'université de Rouen Normandie
- **Isabelle THOMAS**, bibliothécaire chargée de mission Science Ouverte au département Appui à la recherche, bibliothèque universitaire Le Havre Normandie

## 1.4 RÉUNIONS

Les membres de l'équipe se sont réunis à de nombreuses reprises, afin d'échanger et de statuer sur des sujets divers. Le périmètre de l'ADN, l'espacement géographique de ses membres et une rationalisation nécessaire des coûts de déplacement impliquent que la majorité de ces réunions se soient déroulées en visioconférence.

Outre les réunions générales de l'Atelier de la donnée où l'ensemble des membres était convié, plusieurs GT ont été montés, afin d'accompagner la nécessaire évolution de l'offre de service. Le GT des formateurs de l'ADN est celui qui s'est regroupé le plus grand nombre de fois depuis 2022 avec 13 réunions, afin de faire évoluer l'offre de formation au plus près des besoins et d'organiser sa mise en œuvre. Certains GT n'ont pas vocation à être pérennisés, mais permettent de traiter ponctuellement des sujets d'actualité. Le GT dédié à l'organisation de la première journée d'étude de l'Atelier de la donnée en juin 2026 en est un bon exemple.

### ► Réunions au titre de l'Atelier de la donnée en Normandie de 2022 à 2026



## 2. OFFRE DE SERVICES

Les éléments de l'offre de services ont été construits lors de la rédaction du dossier de candidature au premier AMI « Ateliers de la donnée » début 2022. La définition de cette offre s'est largement inspirée des missions attendues des ateliers de la donnée dans l'écosystème Recherche Data Gouv, telles que décrites dans l'AMI. La labellisation en deux temps a conforté l'ADN dans cette voie et lui a donné la légitimité pour mettre en œuvre progressivement les différents services envisagés, structurés autour d'une offre de formation mutualisée à l'échelle normande et d'un accompagnement de proximité des équipes de recherche porté par trois guichets locaux (Caen, Le Havre, Rouen).



Enfin la création d'un espace dédié aux données de la recherche sur le [site internet Science Ouverte en Normandie](#) a permis d'offrir une véritable vitrine aux actions menées par l'ADN. Au-delà de la présentation de l'ADN, ce site est une porte ouverte vers l'offre de formation, avec la possibilité de visualiser les prochaines dates et de s'y inscrire, mais aussi l'accès à un guichet unique et à une première strate d'informations sur les données de la recherche, des entrepôts aux aspects juridiques et éthiques. Les actualités et événements de l'ADN sont ainsi intégrés à l'environnement Science Ouverte normand.

### 2.1 PRÉSENTATION DE L'OFFRE DE FORMATION, SON ÉVOLUTION DANS LE TEMPS ET LES STATISTIQUES

Le premier module de l'offre de formation de l'ADN a été initialement conçu au printemps 2022. Il s'agissait alors de proposer des séances introductives offrant un panorama complet des enjeux autour des données de la recherche. Intitulé « Sensibilisation aux données de la recherche - gestion et bonnes pratiques », il a été lancé officiellement en novembre 2022. D'une durée de deux heures, ce module généraliste a été conçu pour être mutualisé entre les établissements normands sous forme de webinaires réguliers et de sessions en présentiel organisées dans les bibliothèques universitaires normandes, une organisation inspirée des pratiques de la cellule d'appui HAL Normandie Université.

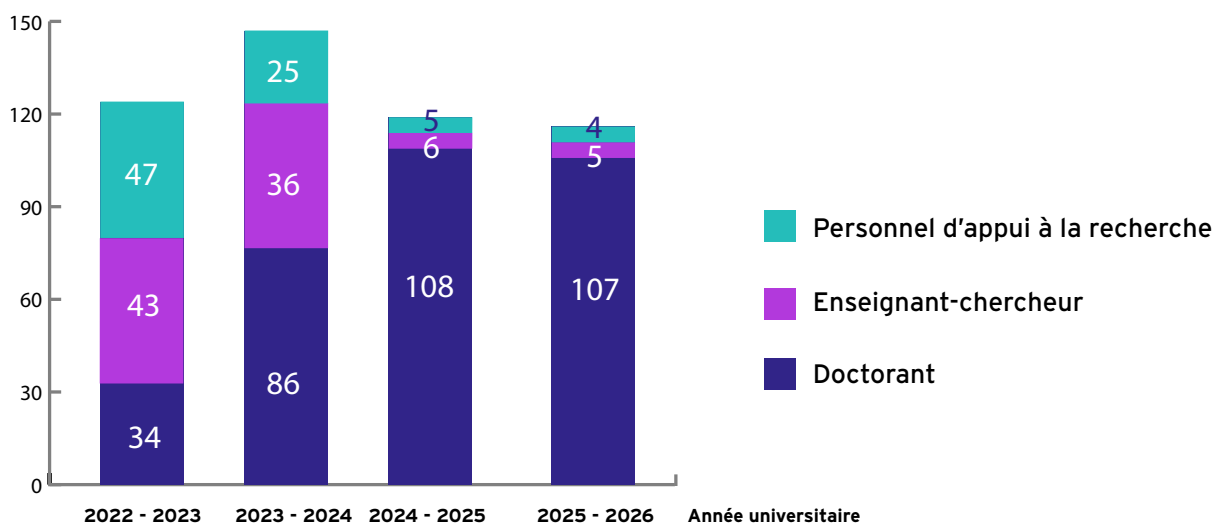
Au fil du temps, l'offre s'est diversifiée pour inclure des ateliers plus spécialisés. En décembre 2023, puis en janvier 2024, deux nouveaux modules ont été créés : « Diffuser ses données grâce aux data papers » et « Les entrepôts de données de recherche ». Parallèlement, une collaboration étroite avec le collège des écoles doctorales a permis d'intégrer un module spécifique de trois heures, « Bien gérer les données de sa thèse », au catalogue de formation des doctorants dès la rentrée 2023.

L'offre a fait l'objet d'ajustements constants, portés par une évaluation des contenus proposés et par la formation continue des formateurs de l'ADN, organisée avec le soutien permanent de Média Normandie. Ainsi, depuis 2022, lors de chaque début d'année universitaire, Média Normandie organise une journée des formateurs de l'ADN. Le programme de ces journées est systématiquement conçu avec des visées pratiques immédiates, qu'il s'agisse du lancement d'un nouveau module de formation ou de faire monter en compétences les formateurs de l'ADN. Leur organisation, ainsi que celles des autres formations sur les données de la recherche et la Science Ouverte proposées par Média Normandie depuis 2021, ont largement contribué à permettre aux formateurs de l'ADN de réaliser leurs missions dans les meilleures conditions.

En 2025, une refonte de l'offre de formations de l'ADN a visé à aligner les contenus pour les doctorants et les enseignants-chercheurs, afin d'en faciliter la lisibilité. Cela a conduit à l'intégration des éléments sur les entrepôts de données de recherche directement dans le module de sensibilisation. En parallèle, une formation spécifique sur les Plans de Gestion de Données (PGD), qui n'était pas proposée jusque-là sur l'intégralité des sites normands, a été ajoutée à l'offre. Les supports pédagogiques, accessibles en ligne sur le portail Science Ouverte normand, ont été régulièrement ajustés et enrichis. Enfin, pour répondre à l'internationalisation de la recherche, des formations en anglais ont également été programmées, en particulier pour les doctorants.

Les statistiques montrent une participation relativement constante à ces formations, avec une forte évolution des publics formés dès septembre 2023. En effet, le constat est fait d'une augmentation très importante de la proportion de doctorants dans l'ensemble.

► **Nombre des formés au module de sensibilisation par catégorie**



Au bilan provisoire de 2025-2026 (de septembre à mai), la répartition des personnes formées sur l'ensemble des modules souligne cette tendance : 204 doctorants, contre 14 enseignants-chercheurs et 13 personnels d'appui.

Enfin, le format visioconférence reste plébiscité, représentant la grande majorité des participants formés. Plusieurs séances ont également été organisées à la demande pour des équipes de recherche. Elles sont particulièrement riches dans la mesure où elles permettent généralement d'initier un dialogue avec les laboratoires concernés et aident à la prise de contact pour de futurs accompagnements.

## 2.2 CONSTITUTION DES GUICHETS LOCAUX ET ACCOMPAGNEMENT RÉALISÉ

Au vu du périmètre géographique de l'ADN, étendu à l'ensemble de la Normandie, et en raison de la diversité de fonctionnement des établissements représentés dans l'ADN, la création de guichets locaux, coordonnés par un échelon régional, a semblé la solution la plus pertinente, afin de proposer un accompagnement de qualité au plus proche des unités de recherche et des pratiques des différents établissements. En effet, le rôle d'un guichet local est d'accompagner l'ensemble des équipes et des projets de recherche sur tout le cycle de vie de la donnée, en faisant intervenir les compétences spécialisées (documentaires, juridiques, informatiques, etc.) présentes dans les services des établissements. Ce suivi va de simples réponses à des questions posées sur une adresse de contact et une implication dans la durée en soutien à des projets.

### 2.2.1 Le guichet Data Unicaen

Le guichet Data Unicaen a été créé au cours de l'année 2022-2023, afin d'accompagner la communauté universitaire caennaise dans la gestion, l'ouverture et le partage de ses données. Porté par le SCD, le guichet Data Unicaen s'est structuré progressivement et compte dorénavant 8 agents de l'université de Caen Normandie, issus de différents services (direction de la recherche ; direction du système d'information ; pôle Archives ; délégué à la protection des données (DPO) et SCD) et disposant de différentes compétences, afin d'accompagner d'un point de vue global les chercheurs. Actuellement, son activité principale est liée à l'accompagnement à la rédaction de PGD. Depuis 2023, le guichet Data Unicaen a été sollicité 39 fois à propos de la rédaction d'un PGD (soit 55% du nombre total de ses sollicitations). Parmi celles-ci, 25 ont donné lieu à des rendez-vous et 6 à des relectures. De plus, il faut noter que 4 projets de PGD de structures ou de plateformes sont en cours d'accompagnement. Enfin, le guichet Data Unicaen administre également une collection sur l'entrepôt Recherche Data Gouv contenant 7 jeux de données (2 déposés et 5 liés).

### 2.2.2 Le guichet Le Havre Normandie

À l'université Le Havre Normandie (ULHN), le Département Appui à la Recherche du SCD a accompagné, de 2022 à 2026, 16 projets (ANR ou autres), en amont ou pendant le projet : formation « Sensibilisation aux données de la recherche - gestion et bonnes pratiques » (14 projets) ; entretien pour la création du PGD (7 projets, avec une présentation de DMP Opidor) ; relecture du PGD (8 projets) ; atelier « Plan de gestion de Données & DMP Opidor » (1 projet) ; formation « Faire entrer la SO dans son projet ANR » (1 projet). Parmi ces projets, 8 ont été saisis directement sur la plateforme DMP Opidor.

Le Guichet Unique de l'ULHN a été mis en place en 2023 à l'initiative du SCD et de la direction de la recherche et une adresse de contact [donnees-recherche@univ-lehavre.fr](mailto:donnees-recherche@univ-lehavre.fr) a été créée. Ce Guichet Unique est constitué de membres du SCD, de la direction de la recherche (dont 1 juriste), de la DSI, ainsi que du délégué à la protection des données (DPO) et de l'archiviste. À ce jour, seuls le SCD et le DPO sont régulièrement sollicités pour l'accompagnement des PGD. En 2024, les membres du Guichet Unique ont procédé à la création de recommandations sur DMP Opidor pour les PGD havrais.

### 2.2.3 Le guichet Rouen Normandie

Le guichet rouennais s'appuie sur un travail de fond mené en 2021-2022 dans le cadre d'un GT sur les données, interne à l'université, rassemblant tous les services supports de la recherche (direction de la recherche, DSI, SCD, DPO, archiviste, laboratoire-pilote) et ayant permis l'élabo-

ration d'un logigramme, déposé dans HAL. Il est désormais relancé sous le pilotage du chargé de mission Science Ouverte de l'université, sous une nouvelle fonctionnalité technique qui devrait trouver sa place dans le nouveau site web de l'université.

Un accompagnement a été réalisé en 2025 par le SCD auprès du laboratoire CBSA pour leur projet ANR BIOT2@Normandie. Une session de formation a été organisée auprès d'enseignants-chercheurs, personnels d'appui et doctorants du projet pour leur présenter les différents accompagnements proposés par le guichet rouennais pour la rédaction d'un PGD. Un support de formation leur a été mis à disposition, présentant les différents services et personnes ressources qui le composent.

## 2.3 PARTICIPATION À L'ENTREPÔT RECHERCHE DATA GOUV

La participation de l'ADN à l'entrepôt Recherche Data Gouv s'est structurée via un GT Entrepôt, chargé de coordonner l'ouverture et la configuration des espaces institutionnels pour les universités de Caen Normandie, de Rouen Normandie et Le Havre Normandie. Faute de pouvoir initialement disposer d'un espace de dépôt unique à l'échelle de la ComUE Normandie Université, l'ADN a déployé une stratégie régionale harmonisée. L'université du Havre Normandie a ouvert son espace dès 2023, rejointe par les universités de Rouen Normandie et de Caen Normandie fin 2024. Ce dispositif a été complété en mars 2025 par la création d'un espace institutionnel Normandie Université<sup>1</sup>, servant de vitrine régionale pour agréger et valoriser l'ensemble de la production scientifique normande. En mai 2026, cet espace donne accès à 14 jeux de données produits par les établissements membres de la ComUE Normandie Université et présents dans l'entrepôt national Recherche Data Gouv.

L'implication de l'ADN se manifeste par une éditorialisation concertée des espaces, ainsi qu'une modération systématique des jeux de données avant publication, en visant un niveau de curation important. Ce travail consiste à vérifier la qualité des métadonnées, les affiliations et la complétude de la documentation pour garantir la réutilisation effective des données. L'ADN facilite également la création de collections de laboratoires, souvent calquées sur le modèle de signalement utilisé pour le portail HAL Normandie Université.

<sup>1</sup>. Espace institutionnel Normandie Université sur l'entrepôt Recherche Data Gouv : <https://entrepot.recherche.data.gouv.fr/dataverse/normandie-univ>

### 3. INSCRIPTION DANS L'ÉCOSYSTÈME RECHERCHE DATA GOUV

Les représentants de l'ADN, alors sur une trajectoire de labellisation, ont été conviés dès le premier séminaire Recherche Data Gouv organisé en septembre 2022 dans les locaux du ministère de l'Enseignement supérieur et de la Recherche à Paris. Cela leur a permis de s'investir dès la mise en place des premiers GT du réseau des ateliers de la donnée.

De 2022 à 2026, une dizaine de membres de l'ADN a participé à ces différents GT, contribuant à la réalisation de plusieurs livrables, touchant, par exemple, à la formation des personnels des ateliers de la donnée<sup>2</sup>, l'éthique et les données de la recherche<sup>3</sup>, la mise en œuvre d'un réseau de correspondants données dans les laboratoires<sup>4</sup> ou l'élaboration d'un questionnaire dédié aux codes-sources et logiciels de recherche disponibles dans DMP OPIDOR.

Les membres de l'ADN participent également à chacun des séminaires Recherche Data Gouv organisés depuis 2022. Ils entretiennent de ce fait des rapports réguliers avec les autres composantes de l'écosystème Recherche Data Gouv, en particulier les centres de référence thématiques et les centres de ressources, qui sont mobilisés dès que nécessaire pour l'accompagnement des projets locaux.

Leur implication dans les réseaux professionnels autour de la donnée de la recherche ne se limite pas à l'écosystème Recherche Data Gouv car ils sont également présents au sein du groupe Données du GTSO Couperin, du réseau français de la recherche reproductible ou encore du réseau des acteurs du développement logiciel (DevLOG).

<sup>2</sup>. Anthony MOALIC, Mireille BRENEL, Maélys LISERON-MONFILS, Gwénaél DUMONT. Besoins de formations des personnels des ateliers de la donnée. Réseau des ateliers de la donnée. 2023. [hal-04356697v1](#)

<sup>3</sup>. Yannick BIARD, Hind BOUCHARÉB, Gwenna BRIAND, Anna LOEFF, Erwan MOREAU, et al. Éthique et données de la recherche. 2026. [hal-05570579](#).

<sup>4</sup>. Alexis ARNAUD, Laetitia BRACCO, Inès AUTUORO, Yannick BIARD, Nicolas BOILEAU, et al. Préconisations pour la mise en œuvre d'un réseau de référents données de la recherche. Recherche Data Gouv. 2024. [hal-05605513](#)

## 4. PROJETS DE L'ATELIER DE LA DONNÉE EN NORMANDIE

### 4.1 RÉSEAU DE RÉFÉRENTS DONNÉES ET RÉSEAU D'ÉCHANGE NORMAND SUR LES DONNÉES DE LA RECHERCHE

L'ADN place la structuration d'un réseau de référents Données de la recherche dans les structures de recherche normandes parmi ses priorités pour l'année 2026. Ce travail a débuté avec la rédaction et la validation par les référents Science Ouverte des établissements membres de la ComUE Normandie Université d'une lettre de mission spécifique pour ce rôle, désormais téléchargeable sur le portail Science Ouverte normand. En mai 2026, l'information sur le réseau et sur la lettre de mission circule au sein des établissements normands et les premiers référents Données commencent à être nommés. Leur rôle sera de servir de relais de proximité, de favoriser les pratiques FAIR de gestion des données de la recherche dans leurs structures et de remonter les besoins spécifiques de leurs collègues à l'ADN. Ils pourront également participer au développement des plans de gestion de données d'entités ou de plateformes de recherche pour leur structure en lien avec les guichets locaux d'accompagnement.

Parallèlement, l'ADN a engagé une série de discussions avec différents acteurs de la donnée sur le territoire normand. L'objectif principal de ces échanges n'est pas d'établir des partenariats formels immédiats, mais de cartographier l'écosystème régional et de permettre aux structures de mieux connaître leurs offres de services mutuelles. Dans cet esprit, des contacts réguliers sont entretenus avec la Direction de l'Aménagement Numérique (DAN) de la Région Normandie, afin d'informer mutuellement les parties sur les initiatives en cours, telles que le projet de portail Data Normandie ou le DataLab Normandie. Dans le cadre de ces échanges, l'ADN a été sollicité pour accompagner la mise en place de l'animation régionale thématique Data Terra.

Cette démarche de veille et d'identification de synergies s'étend également à d'autres partenaires locaux comme le CRIANN, permettant à l'ADN de mieux connaître leurs expertises, notamment en matière de calcul haute performance ou d'intelligence artificielle, pour éventuellement les relayer auprès des chercheurs. Ces prises de contact sont amenées à s'intensifier dans les mois qui viennent.

Le point d'orgue de cette dynamique d'échange sera la première journée d'étude de l'ADN, organisée le 9 juin 2026 à Caen. Cet événement pluridisciplinaire réunira chercheurs, référents et acteurs régionaux et nationaux de la donnée pour partager des retours d'expérience et consolider, par le dialogue, la communauté normande des données de recherche.

### 4.2 PERSPECTIVES POUR LES PROCHAINES ANNÉES

Si l'accompagnement à la réalisation de PGD de projets de recherche est devenu une activité régulière des guichets locaux de l'ADN, aucun PGD d'entité ou de plateforme n'a encore été finalisé à l'échelle normande. Il s'agit d'un axe de développement majeur pour l'ADN dans les années qui viennent. En effet, ces documents décrivant la façon dont sont gérées les données au sein de différents types de structures de recherche, favorisent l'application des principes FAIR parmi les membres de ces structures. Ils permettent d'établir des règles communes et d'harmoniser les pratiques de gestion des données. Ils représentent ainsi un appui et un gain de temps pour la rédaction de PGD de projets et participent de la mise en œuvre d'une démarche qualité.

L'ADN compte, par ailleurs, renforcer sa présence sur l'entrepôt Recherche Data Gouv et, de façon plus générale, mieux valoriser cette plateforme. Dans ce but, ses membres s'attacheront, en lien avec les référents Données normands, à faire émerger des collections d'unités de recherche dans l'entrepôt Recherche Data Gouv. Ces collections permettront aux laboratoires normands de mieux référencer et rendre visible leurs données de recherche. L'ouverture prochaine du catalogue Recherche Data Gouv sera également promue par l'ADN, qui en fera une opportunité pour enrichir son offre de services en favorisant la montée en compétences des chercheurs normands dans la recherche de jeux de données pouvant alimenter leurs travaux.

Enfin, la création d'un GT sur l'accompagnement au signalement et à l'ouverture des codes sources et logiciels était prévue, dès le dossier de labellisation de l'ADN. Ce sujet, bien que n'étant pas encore rattaché aux missions des ateliers de la donnée dans l'écosystème Recherche Data Gouv, se révèle être une préoccupation non négligeable pour les chercheurs, dans la continuité de l'ouverture des données de la recherche. En effet, si en 2024<sup>5</sup>, à l'échelle de la ComUE Normandie Université, 44% des publications mentionnaient l'utilisation de code ou logiciels, seules 14% de celles-ci en mentionnaient le partage.

<sup>5</sup>. Baromètre normand de la Science Ouverte :

<https://science-ouverte.normandie-univ.fr/science-ouverte/barometre-normand-pour-la-science-ouverte/>

# ANNEXES

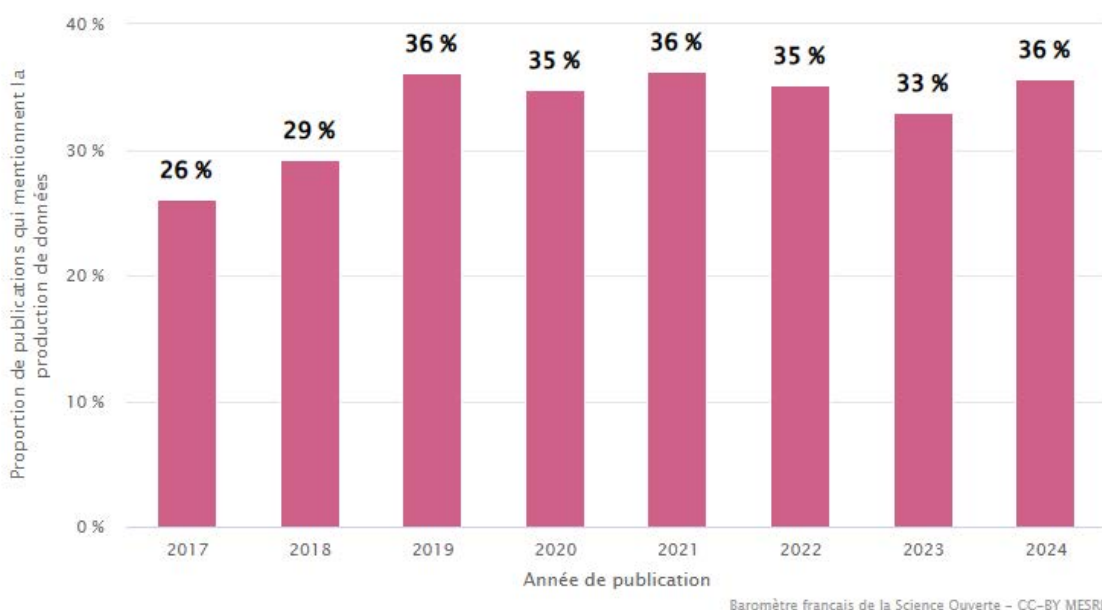
## BAROMÈTRE NORMAND POUR LA SCIENCE OUVERTE

Le baromètre normand pour la Science Ouverte est une déclinaison du baromètre français de la Science Ouverte<sup>6</sup>, qui est un indicateur produit depuis 2019 par le Ministère de l'enseignement supérieur et de la recherche pour suivre l'évolution de la politique nationale de Science Ouverte. Seuls des extraits des volets Données de la recherche et Codes sources et logiciels du baromètre normand<sup>7</sup> sont présentés ici.

Un commentaire a été associé à chaque graphique, afin d'en faciliter la lecture.

### VOLET DONNÉES DE LA RECHERCHE

► Normandie Université (NU) : proportion de publications de NU qui mentionnent avoir produit leurs données par année de publication

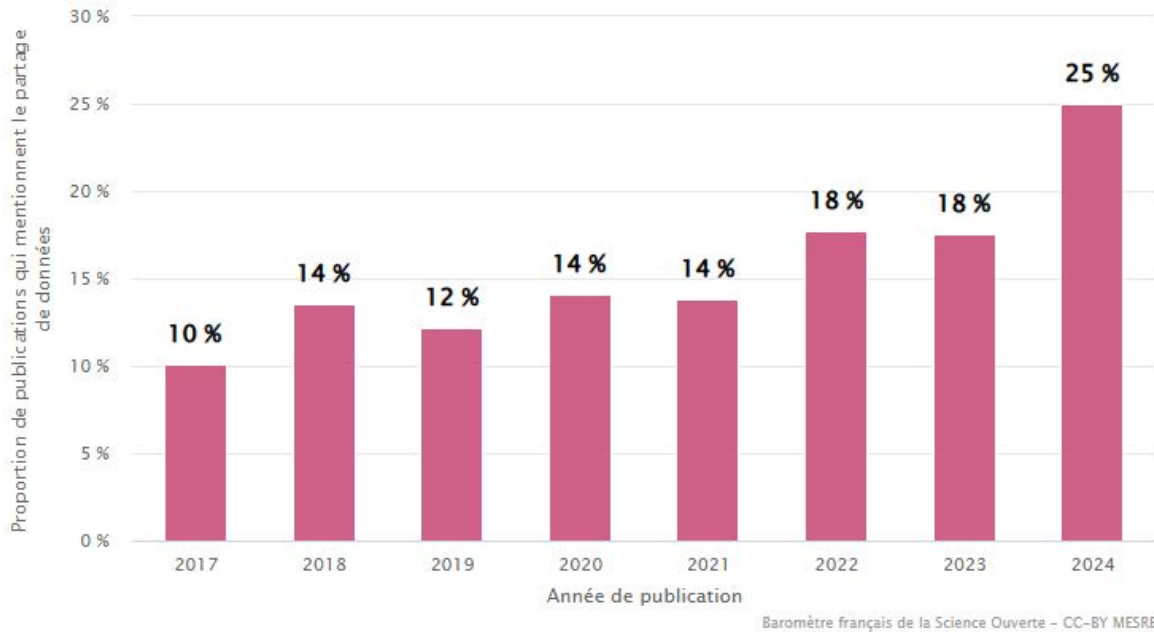


Ce graphique montre, par année de publication, la proportion de publications pour lesquelles une mention de production de données a été détectée, parmi les publications qui mentionnent l'utilisation de données.

<sup>6</sup>. Baromètre normand de la Science Ouverte : <https://barometredelascienceouverte.esr.gouv.fr>

<sup>7</sup>. Baromètre normand de la Science Ouverte : <https://science-ouverte.normandie-univ.fr/science-ouverte/barometre-normand-pour-la-science-ouverte/>

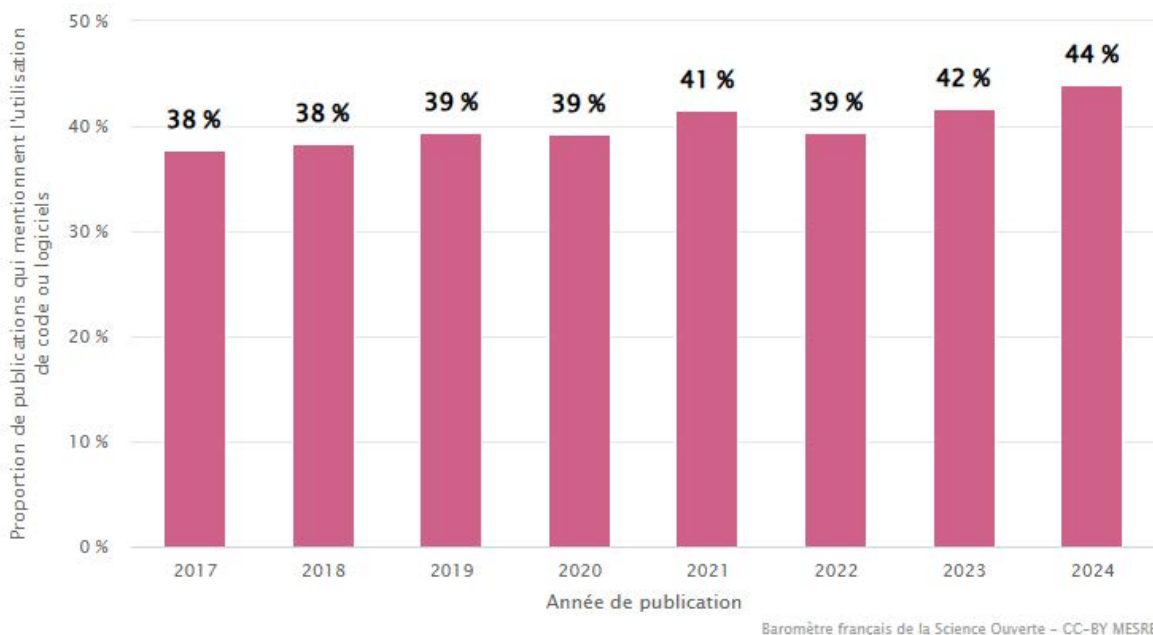
► **Normandie Université (NU) : proportion de publications de NU qui mentionnent le partage de leurs données par année de publication**



Ce graphique montre, par année de publication, la proportion de publications pour lesquelles une mention de partage de données a été détectée, parmi les publications qui mentionnent la production de données. Le choix a été fait de porter l'analyse sur les publications de l'année n-1, afin de disposer d'éléments suffisants.

## VOLET CODES SOURCES ET LOGICIELS

► **Normandie Université (NU) : proportion de publications de NU qui mentionnent l'utilisation de code ou logiciels par année de publication**



Ce graphique montre, par année de publication, la proportion de publications pour lesquelles une mention d'utilisation de code ou logiciels a été détectée. Cette détection est réalisée grâce à une analyse automatique du texte intégral par l'outil Softcite.

► **Normandie Université (NU) : proportion de publications de NU qui mentionnent le partage de leurs code ou logiciels par année de publication**



Ce graphique montre, par année de publication, la proportion de publications pour lesquelles une mention de partage de code ou logiciels a été détectée, parmi les publications qui mentionnent la création de code ou logiciels. Cette détection est réalisée grâce à une analyse automatique du texte intégral par l'outil Softcite.



BUSINESS



SEARCH

WWW



COMPUTER

SECURITY

ONLINE SHOPPING

E-MAIL

SOCIAL

GLOBAL

NETW

@ SYMBOL

WORK STATION

BACKUP

TECH  
N:





**ATELIER DE LA DONNÉE  
EN NORMANDIE**