



RÉPUBLIQUE  
FRANÇAISE

*Liberté  
Égalité  
Fraternité*



**Normandie Université**



# 5<sup>e</sup> journée

## Réseau des référents HAL Normands

Jeudi 17 novembre 2022

# HAL Normandie Université

ARCHIVE OUVERTE DE LA COMMUNAUTÉ SCIENTIFIQUE NORMANDE



# Programme

## › 10h : Discours d'ouverture

- › Céline Picard, Vice-Présidente Recherche – Université Le Havre Normandie

## › 10h10 : Actualités autour de HAL et de la cellule d'appui

## › 10h40 : Présentation des projets des différents groupes de travail Science ouverte en Normandie :

- › Donnée de la recherche : projet Atelier de la donnée en Normandie
- › Soutien à l'édition ouverte : résultats de l'enquête sur les revues scientifiques en Normandie
- › Bibliométrie
- › Identifiants recherche

## › 11h25 : Présentation du circuit des thèses

## › 11h50 : Obligations et conditions juridiques liées au dépôt dans HAL

*12h30 : cocktail déjeunatoire*

## › 14h-16h : *salles de formation de la bibliothèque universitaire du Havre*

- › Atelier pratique : repérer les publications sous licence Creative commons de ma collection



# Actualité HAL & Cellule d'appui HAL Normandie Université

**2022**

# CCSD : Assemblée des partenaires



- › 7 juillet 2022
- › Blog CCSD : <https://www.ccsd.cnrs.fr/2022/09/deuxieme-session-de-l-assemblee-des-partenaires-de-hal/>

## **Programme :**

- › Groupe de travail sur la modération
- › Nouvelle version des CGU
- › Partage de l'information : mise en place de listes de diffusion et programme de webinaires
- › Intervention de Johan Rooryck (cOAlition S) sur les voies de l'Open access compatibles avec le plan S et les actions en soutien à certains modèles. Elle est consultable en ligne :

<https://www.youtube.com/watch?v=jOMsnjgRL20&feature=youtu.be>



# Nouvelle interface HAL

La cellule a accompagné les gestionnaires de collection dans ce projet important du CCSD. Une centaine de collections sont dans le périmètre de notre portail, ce qui a représenté un travail important cette année pour la cellule.

L'accompagnement proposé a eu différents aspects :

- Entretiens en visio
- Modifications de l'affichage des collections en collaboration avec les gestionnaires
- Modifications « minimales » des collections sur lesquelles nous n'avons pas eu de retour pour maintenir un affichage correct dans le nouveau cadre demandé par le CCSD

La mise en production a eu lieu le 15 novembre. Nous restons à votre écoute pour vous accompagner sur cet aspect.

# Evolution de la typologie des documents



Suite au travaux d'un GT sur la typologie (Cf. intervention de Mme Bidegaray-Fesquet – 4 e journée des référents), les types de documents dans HAL ont évolué.

Il y a de nouvelles entrées (Articles de synthèse, Data paper, Plan de gestion de données, etc.) et certains types sont plus détaillés.

Pour en savoir plus à ce sujet :

Blog CCSD : <https://www.ccsd.cnrs.fr/2022/10/evolution-de-la-typologie-des-documents-dans-hal/>

Documentation : <https://doc.archives-ouvertes.fr/deposer/les-types-de-document/>



## Projet à suivre : HALiance



- Projet Equipex+ 2022-2027
- Infrastructure matérielle de HAL et services du CCSD
- Faciliter les interconnexions dans l'écosystème de la Science ouverte à l'échelle internationale (COAR, EOSC, cOAlition S notamment)
- Mettre en place de nouveaux services :
  - Alimentation automatique de HAL
  - Articuler HAL avec des dispositifs de relecture de preprints (et le rendre lisible)
  - Articuler HAL avec les autres écosystèmes de la Science ouverte, notamment les données de la recherche
  - IHM administration de HAL

Pour en savoir plus : <https://www.ccsd.cnrs.fr/2022/09/haliance-un-projet-structurant-et-innovant-pour-hal/>



# En Normandie

**2022**



# Membres de la cellule d'appui et du réseau

- Cellule d'appui

**Arrivée de Gaëlle Thomasset en remplacement de Solène Sazio. Gaëlle est responsable du Schéma directeur de la documentation en Normandie.**

Nous sommes actuellement 17 membres au sein de la cellule d'appui.

- Réseau de référents

Il y a actuellement 114 référents dans réseau.

# Les dépôts en 2021

## Collection HAL NU :

- **12 434** (13 076 en 2020)
- 8 625 références (9 296 en 2020)
- 3 745 avec texte intégral = 30 % (3 780 en 2020) > un peu plus que le taux national (29%)

## Portail HAL NU :

- **4 153 dépôts** (4 153 en 2020)
- 3 439 références (3 439 en 2020)
- 714 avec texte intégral (714 en 2020)

## Au total (01.2022)

- **92 454** dépôts
- 26 173 avec TI (28,3 % en progression)
- 66 281 références
  
- 2 714 518 téléchargements de fichiers sur le périmètre Normandie Université en 2021



# La formation en 2021

**93,25 heures de formation, présentation, rendez-vous individuels (133h en 2020).**

**Dont :**

- 66 heures de formation
- 25 heures d'entretiens individuels

**191 personnes formées (228 en 2020).**



# Les collections

Tous les établissements membres – sauf ENSA Normandie – ont une collection.

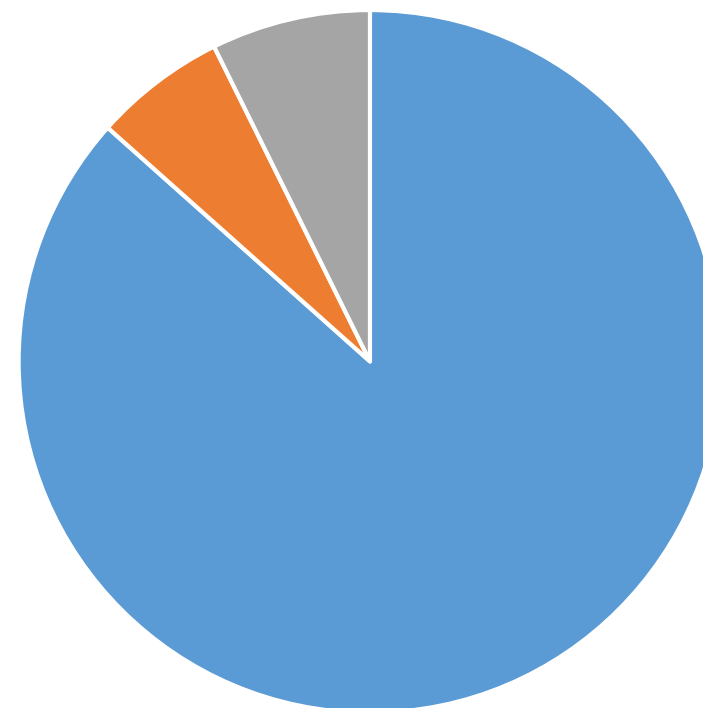
**Pour les laboratoires, nous avons, sur un total de 82 unités :**

- 71 collections de laboratoires « visibles »
- 5 collections de laboratoires « invisibles »
- 1 collection de fédération, 3 de mémoires de master/thèses d'exercice et 1 dédiée aux thèses

**Référents de laboratoires :**

- 114 référents identifiés
- 8 laboratoires n'ont pas de référent
- Renouvellement de certains référents
  
- Renouvellement des structures de recherche en 2022 suite à l'évaluation HCERES

Collections HAL



■ Collections visibles   ■ Collections invisibles   ■ Pas de collection



# Actions et événements 2021

- Newsletter : 3 numéros
- Chantier de curation des collections avec OCdHAL : 26 collections vérifiées par la cellule (2020-2022)
- Semaine de l'Open access :
  - Quatrième journée des référents : 29 novembre à l'INSA Rouen Normandie
  - 29 au 3 décembre : 3 webinaires, déposes-party
  - 3 décembre : Journée normande sur les données de la recherche
- Campagne de formation 2021-2022
- Premières formations en anglais > traduction du support et du site web



## Actions et projets

- Campagne de formation 2022-2023 avec deux séances en anglais :

<https://www.normandie-univ.fr/blog/event/campagne-de-formation-a-hal-2022-2023/>

- Propositions de session individuelles sur OCdHAL
- Poursuite du chantier de corrections des dépôts des collections
- Poursuite de la [newsletter](#)
  
- Ouverture du site web pour la Science ouverte en Normandie :
- <https://science-ouverte.normandie-univ.fr/>




# Présentation des travaux des GT science ouverte




# GT Données de la recherche



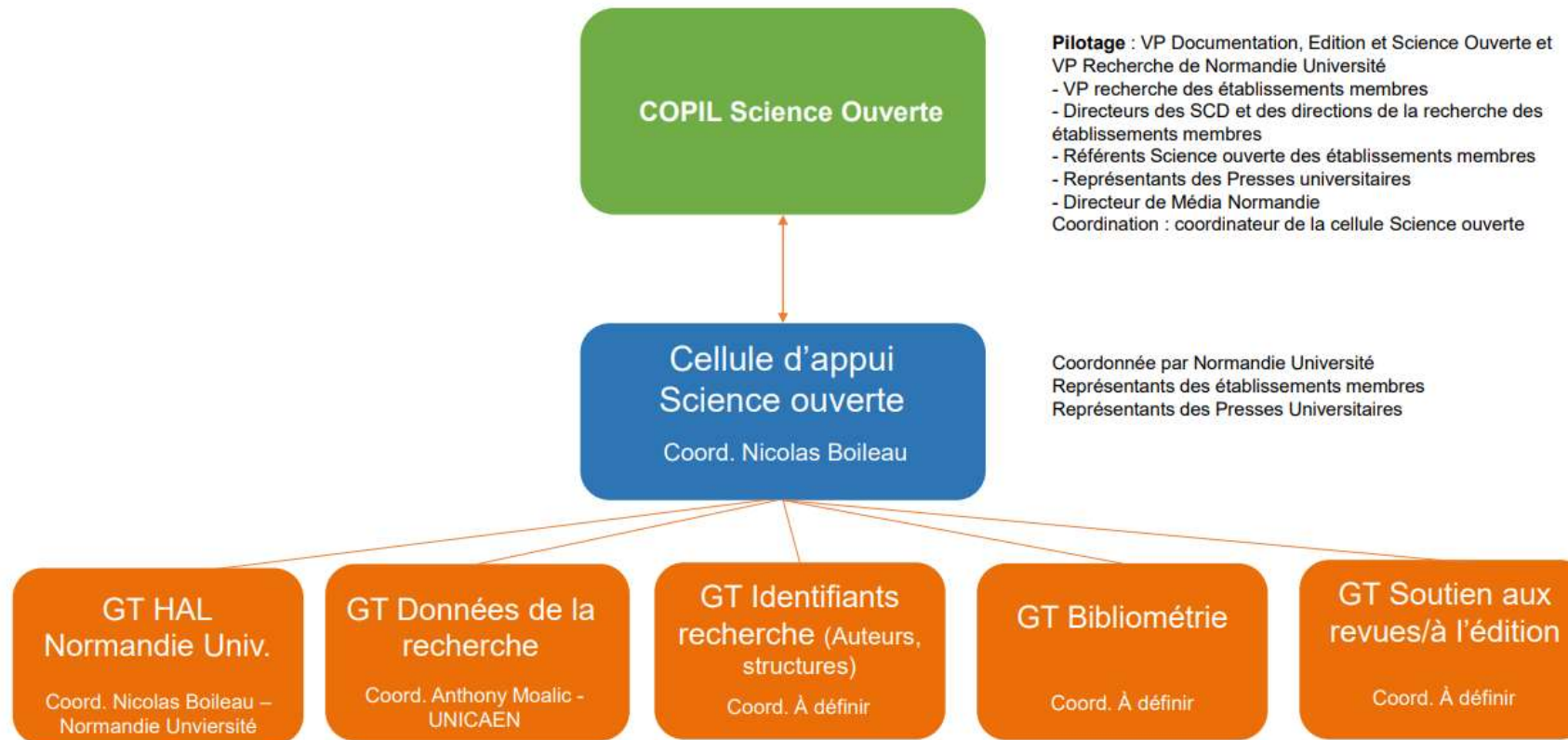


# L'Atelier de la donnée en Normandie – des services en cours de déploiement



# Contexte de création de l'ADN

Un groupe de travail intégré à la gouvernance Science ouverte de Normandie Université



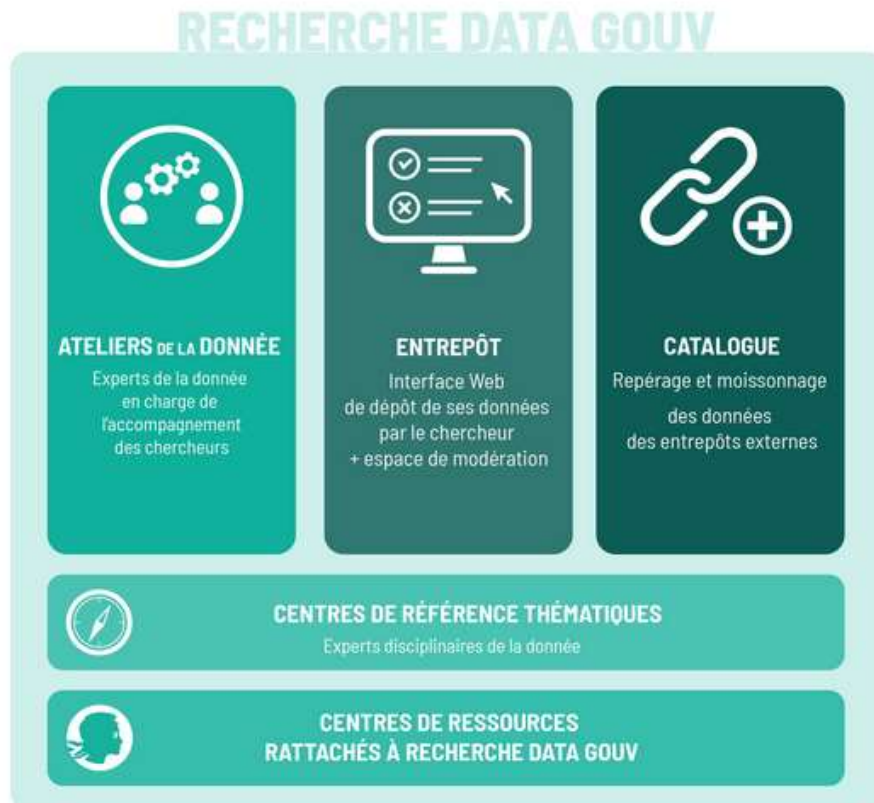
# Contexte de création de l'ADN

En décembre 2021, organisation d'une **première journée d'étude** normande sur les données de la recherche.



# Contexte de création de l'ADN

Décembre 2021 puis février 2022 – réponse normande à l'AMI puis à l'AAP Ateliers de la donnée, lancé dans le cadre du projet Recherche Data Gouv.



Objectifs pour l'Atelier de la donnée en Normandie :

- obtenir une **labellisation** des services proposés pour accompagner les chercheurs à la gestion et à l'ouverture de leurs données de recherche
- obtenir des **financements** pour nous aider à lancer ces services

# Une offre de services en préparation

De **premiers objectifs** ont été décrits dans la [réponse à l'appel à projets](#) Ateliers de la donnée

- mise en place d'une offre de formation sur les données de la recherche
- accompagnement des équipes de recherche / aide à la rédaction de plans de gestion de données
- création d'un réseau d'échanges normand sur les données de la recherche
- valorisation de cette offre de services et des bonnes pratiques en matière de gestion des données de la recherche sur un portail Science ouverte normand

# I. Offre de formation

Une première formation, intitulée [« Sensibilisation aux données de la recherche – gestion et bonnes pratiques »](#), d'une durée de deux heures, est proposée depuis novembre 2022.

- organisation fin septembre 2022 par Média Normandie d'une journée de formation de formateurs (personnels de documentation principalement)
- un support de formation commun pour les établissements de la COMUE, sur le modèle d'une formation déjà proposée par le SCD du Havre
- des séances mutualisées à l'échelle normande sous forme de visioconférences
- un programme de formations dans les BU sur les différents sites normands

# II. Accompagnement des équipes de recherche

À développer en parallèle sur chacun des sites normands.

- des **guichets uniques** sur les données de la recherche
- des services d'aide à la rédaction et de relecture de **plans de gestion de données** (avec la proposition d'ateliers de formation spécifiques)



Une approche décentralisée mais avec partage d'expérience et échanges réguliers entre les partenaires de l'Atelier de la donnée en Normandie.

# III. Réseau d'échanges normand

Une [première journée d'étude](#) en décembre 2021



D'autres projets pour faire vivre le réseau

- Une liste de diffusion spécialisée sur les données de la recherche pour personnels d'appui à la recherche, chercheurs et doctorants normand
- Organisation d'un [cycle de webinaires](#) sur les données de la recherche
- Organisation de journées d'études sur les données et la science ouverte

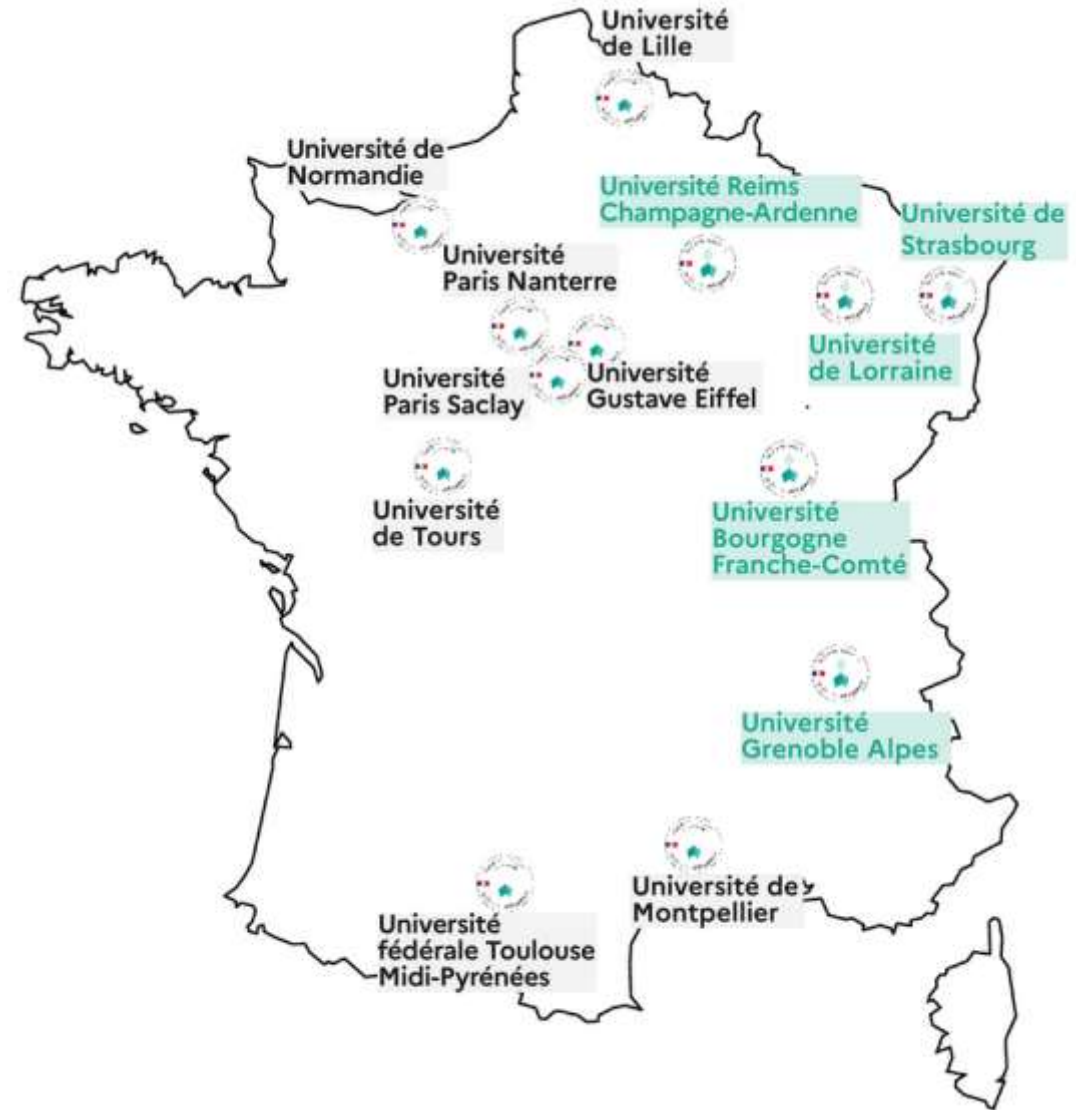


# Vers une labellisation de l'ADN

Publication des résultats de l'AAP Ateliers de la donnée début juin

- l'Atelier de la donnée en Normandie **ne fait pas partie des 5 projets labellisés**
- mais l'ADN **figure parmi les 8 « ateliers sur une trajectoire de labellisation »**

Le projet ADN est salué pour son ambition régionale et son caractère structurant.



# L'entrepôt national Recherche Data Gouv

**Inauguration** de l'entrepôt de données Recherche Data Gouv en juillet 2022.

Un écosystème au service du partage et de l'ouverture  
des données de la recherche

FÉDÉRER, ACCOMPAGNER, PARTAGER, OUVRIR, RÉUTILISER

Réflexion en cours sur la création d'**espaces institutionnels** en Normandie.

**Implication** possible de l'ADN dans la gestion d'un entrepôt

- détailler les modalités de mise en œuvre et d'**accès aux différents services** (rôle du portail Science ouverte)
- rendre visibles et clairement identifiables chacun de nos **trois guichets uniques** (Caen, Le Havre, Rouen) pour les chercheurs

# Le lien avec les unités de recherche

Participation de l'Atelier de la donnée en Normandie à un groupe de travail national « Réseau de référents Données dans les laboratoires ».

Quelle place pour le réseau des référents HAL sur cette question des données de la recherche ?



*Donnez-nous votre avis !*

# Qui sommes-nous ?

Les membres de l'Atelier de la donnée en Normandie

- ✓ Claire BASQUIN, SCD de Rouen
- ✓ Nicolas BOILEAU, Normandie Université
- ✓ Joël CARRÉ, SCD INSA de Rouen
- ✓ Jacques-Olivier CATOIS, Médiathèque EM Normandie
- ✓ Laurette CHARDON, CRISCO (Université de Caen)
- ✓ Amélie GUESNON, archiviste (Université de Caen)
- ✓ Raphaëlle KRUMEICH, IRIHS (Université de Rouen)
- ✓ Benjamin LAILLIER, SCD de Caen
- ✓ Delphine LESCOT, SCD du Havre
- ✓ Valérie L'HOSTIS, SCD du Havre
- ✓ Anthony MOALIC, SCD de Caen (*pilote du groupe de travail*)
- ✓ Charlène PAUMIER, SCD INSA de Rouen
- ✓ Sébastien REY-COYREHOURCQ, UMR IDEES (Université de Rouen)
- ✓ Isabelle THOMAS, SCD du Havre
- ✓ Gaëlle THOMASSET, Normandie Université



Avec une participation des directions de la recherche et des DPO de certains établissements.



# GT Soutien à l'édition ouverte



# GT Identifiants recherche

# Projets

- › **Enquête sur les revues scientifiques sur le périmètre de la ComUE début 2022 (questionnaire en ligne et entretiens avec les revues)**
- › Rédaction du rapport de l'enquête en cours
- › Outre l'état des lieux, le rapport proposera des projets pour soutenir certaines revues (référencement, formations, réseau d'échange, plateforme de publication).
- › Le rapport sera soumis début 2023 à plusieurs instances pour relecture, amendements et validation (GT, Commission DESO)
- › Suivra ensuite une démarche de recherche de financements (Fonds national pour la Science ouverte par exemple).



# Le GT identifiants recherche

## › **GT IdRef**

- › Philippe Aubry (UNIROUEN)
- › Nicolas Boileau (NU)
- › Marie Briandy (INSA de Rouen)
- › Marie-Christine Chauvat (UNICAEN)
- › Sandrine Conin (UNILEHAVRE)
- › Eric Min-tung (UNILEHAVRE)





# Le GT identifiants recherche

## Actions – projets :

### › Chantier IdRef :

Alignement des structures de recherche Normandes : HAL – IdREF – RNSR

Alignement des auteurs normands : IdRef – IdHAL – ORCID

Intégration dans SyGAL des identifiants des structures pour faciliter le signalement des thèses.

### › 3 réunions en 2021



# GT bibliométrie



# Le GT Bibliométrie : composition

- › Claire Basquin (SCD – UNIROUEN)
- › Isabelle Bizos (SCD – UNILEHAVRE)
- › Nicolas Boileau (NU)
- › Ambre Cazeneuve (DRV – UNIROUEN)
- › Céline Chuiton (SCD – UNICAEN)
- › Manuella Delepault (Recherche – NU)
- › Ingrid Gokelaere (Direction recherche – UNICAEN)
- › Audrey Gosselin (Recherche – NU)
- › Anthony Moalic (SCD – UNICAEN)
- › Philippe Moguérrou (DRV – UNIROUEN)
- › Charlène Paumier (INSA de Rouen)
- › Gaëlle Thomasset (Documentation – NU)
- › Weronika Urbanska (International – NU)



# Le GT Bibliométrie : composition

- › Fin de l'abonnement à Scopus
- › Objectifs : mises en place d'une offre de services bibliométriques
  - Analyses, indicateurs
  - Détection de potentielles partenaires de recherche
  - Rapport statistiques pour les unités de recherche

Un premier GT a été constitué pour mettre en place le baromètre normand pour la science ouverte

Réflexion sur un abonnement mutualisé au Web of Science